

Результаты ВПР по географии в 10 классах ОУ Кировского района Санкт-Петербурга (11.04.2019)

Оглавление

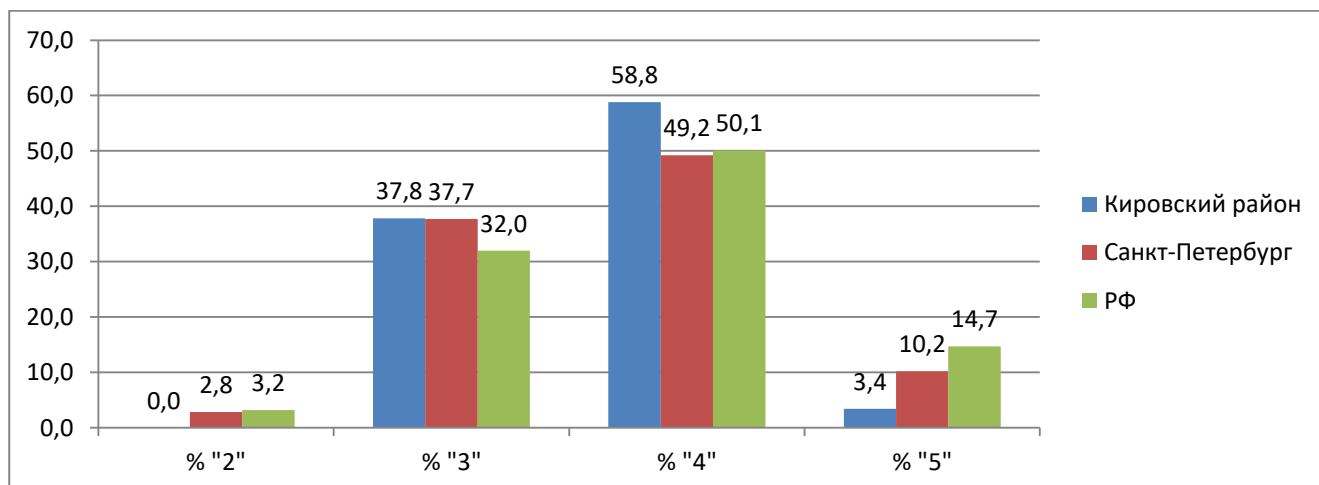
| | |
|--|----------|
| Результаты ВПР по географии в 10 классах ОУ Кировского района Санкт-Петербурга (11.04.2019) | 1 |
| Статистика по отметкам (%) | 2 |
| Распределение первичных баллов | 4 |
| Выполнения заданий | 5 |
| Достижение требований ФК ГОС | 7 |

Во всероссийской проверочной работе по географии для 10 классов приняли участие 6 ОУ Кировского района, всего 148 учащихся.

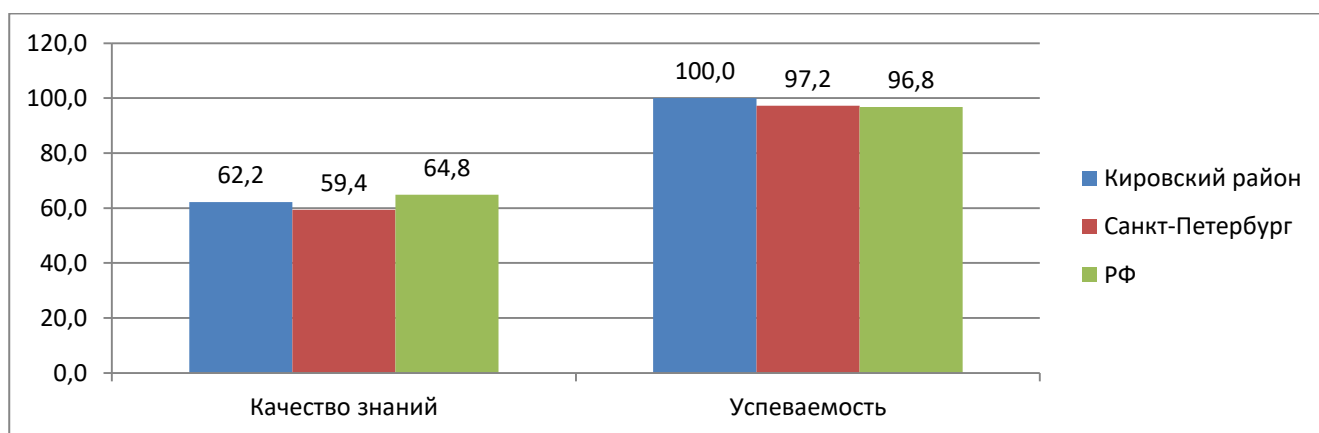
Статистика по отметкам (%)

| | Наименование ОУ | Кол-во уч-ков | «2» | «3» | «4» | «5» | Кач-во знаний | Успеваемость |
|---|------------------------|---------------|----------|-------------|-------------|------------|---------------|--------------|
| 1 | ГБОУ СОШ №274 | 10 | 0 | 40 | 50 | 10 | 60,0 | 100,0 |
| 2 | ГБОУ СОШ №283 | 24 | 0 | 33.3 | 66.7 | 0 | 66,7 | 100,0 |
| 3 | ГБОУ СОШ №377 | 25 | 0 | 100 | 0 | 0 | 0,0 | 100,0 |
| 4 | ГБОУ СОШ №501 | 44 | 0 | 11.4 | 86.4 | 2.3 | 88,7 | 100,0 |
| 5 | ГБОУ СОШ №506 | 20 | 0 | 30 | 70 | 0 | 70,0 | 100,0 |
| 6 | ГБОУ СОШ №538 | 25 | 0 | 32 | 56 | 12 | 68,0 | 100,0 |
| | Кировский район | 148 | 0 | 37.8 | 58.8 | 3.4 | 62,2 | 100,0 |
| | Санкт-Петербург | 2565 | 2.8 | 37.7 | 49.2 | 10.2 | 59,4 | 97,2 |
| | РФ | 73191 | 3.2 | 32 | 50.1 | 14.7 | 64,8 | 96,8 |

Статистика по отметкам



Качество знаний. Успеваемость



Распределение отметок по вариантам

| Вариант/Отметка | 3 | 4 | 5 | Кол-во уч. |
|-----------------|----|----|---|------------|
| 7 | 22 | 48 | 5 | 75 |
| 8 | 34 | 39 | | 73 |
| Комплект | 56 | 87 | 5 | 148 |

Соответствие отметок за выполненную работу и отметок по журналу

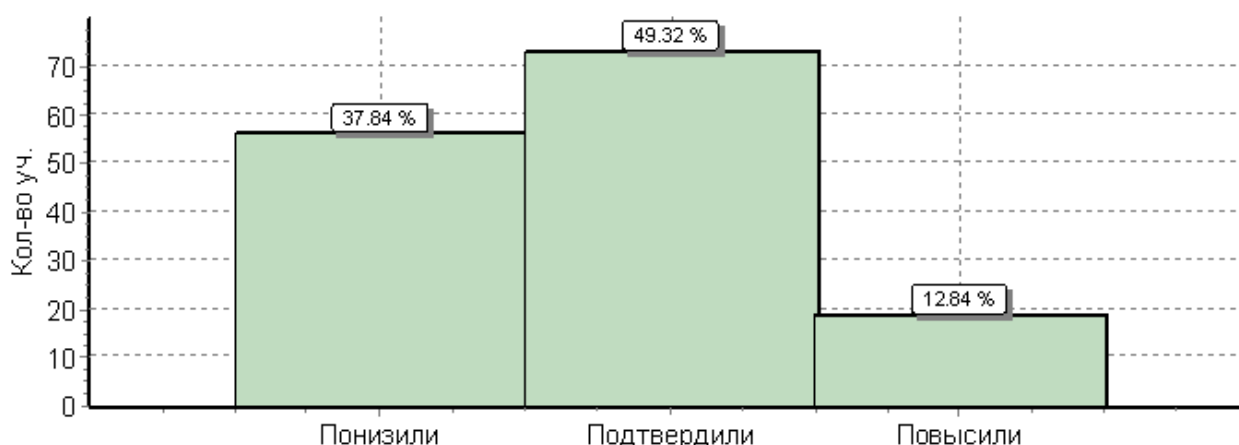
| Показатель | Кол-во уч. | % |
|----------------------------------|------------|------------|
| Понизили (Отм. < Отм.по журналу) | 56 | 38 |
| Подтвердили(Отм.=Отм.по журналу) | 73 | 49 |
| Повысили (Отм.> Отм.по журналу) | 19 | 13 |
| Всего*: | 148 | 100 |

*В гистограмме приведены данные только по тем участникам, для которых введены отметки

"Отм." - отметка за выполненную работу

"Отм.по журналу" - отметка участника за предыдущую четверть/триместр

Гистограмма соответствия отметок за выполненную работу и отметок по журналу



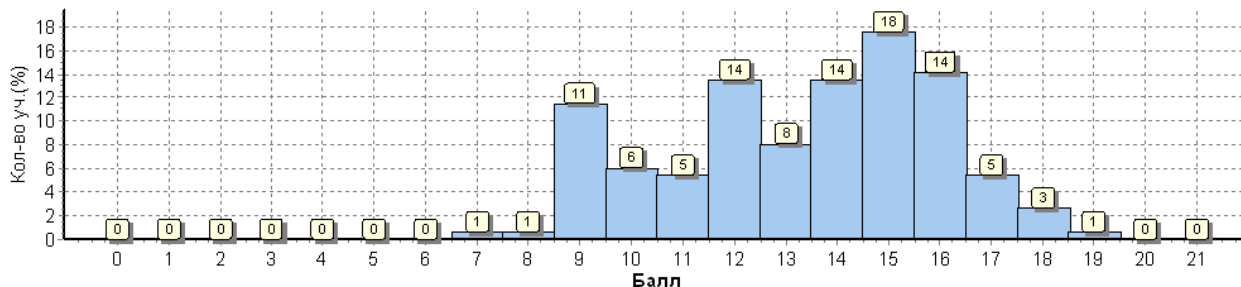
Причины несоответствия результатов ВПР и оценок за 1 полугодие (причины снижения качества знаний по результатам ВПР)

1. Несоответствие заданий в УМК по предметам типам заданий в ВПР.
2. Особенности формулировки (отдельные учащиеся, не поняли задание и, как следствие, выполнили его неверно).
3. Низкий уровень сформированности навыков самоконтроля, включая навыки внимательного прочтения текста задания, предварительной оценки правильности полученного ответа и его проверки.
4. Пропуски уроков по состоянию здоровья отдельными учащимися в течение полугодия и, как следствие, недостаточное усвоение материала необходимого для успешного выполнения ВПР.
5. Индивидуальные особенности учащихся (в том числе эмоциональное состояние во время выполнения работы, медлительность и т.п.).
6. Низкая мотивация отдельных учащихся к обучению, нежелание учиться.
7. Недостатки в индивидуальной работе учителя-предметника с учащимися.
8. Недостаточная работа с сильными детьми, отсутствие индивидуального подхода.

Распределение первичных баллов

Максимальный первичный балл: 21

Общая гистограмма первичных баллов



Распределение первичных баллов по вариантам

| Вариант | 7 | 8 | 9 | 10 | 11 | 12 | 13 | 14 | 15 | 16 | 17 | 18 | 19 | Кол-во уч. |
|-----------------|----------|----------|-----------|----------|----------|-----------|-----------|-----------|-----------|-----------|----------|----------|----------|------------|
| 7 | | 1 | 7 | 4 | 3 | 7 | 2 | 11 | 16 | 14 | 5 | 4 | 1 | 75 |
| 8 | 1 | | 10 | 5 | 5 | 13 | 10 | 9 | 10 | 7 | 3 | | | 73 |
| Комплект | 1 | 1 | 17 | 9 | 8 | 20 | 12 | 20 | 26 | 21 | 8 | 4 | 1 | 148 |

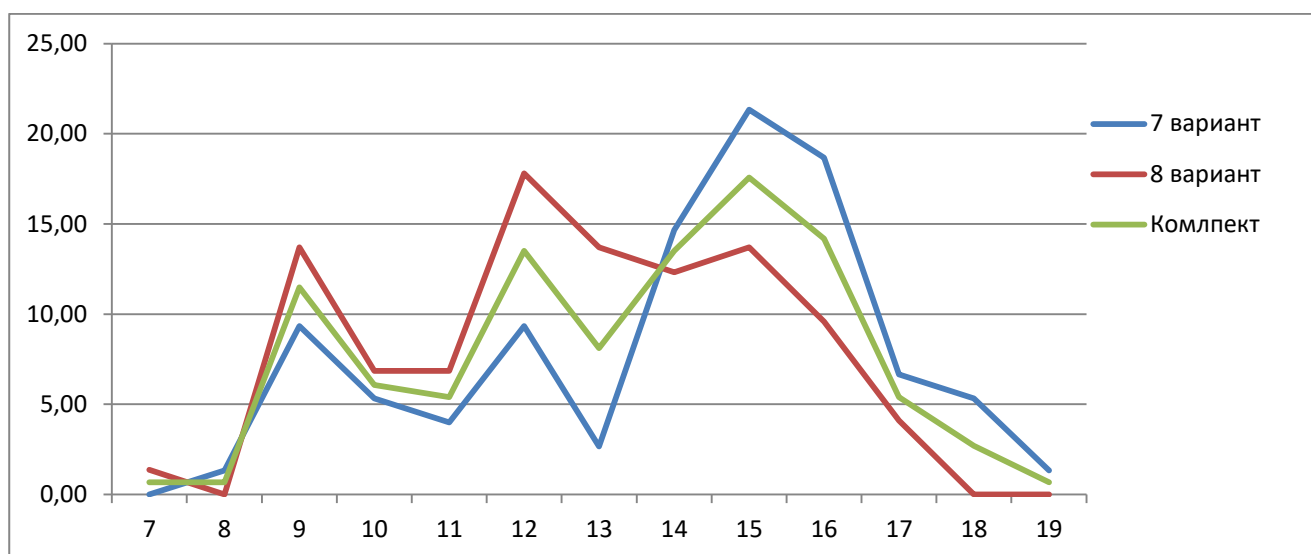


Таблица перевода баллов в отметки по пятибалльной шкале

| Отметка по пятибалльной шкале | «2» | «3» | «4» | «5» |
|-------------------------------|-----|------|-------|-------|
| Первичные баллы | 0–6 | 7–12 | 13–17 | 18–21 |

Выполнение заданий

Средний процент выполнения заданий по ОУ в % от числа участников

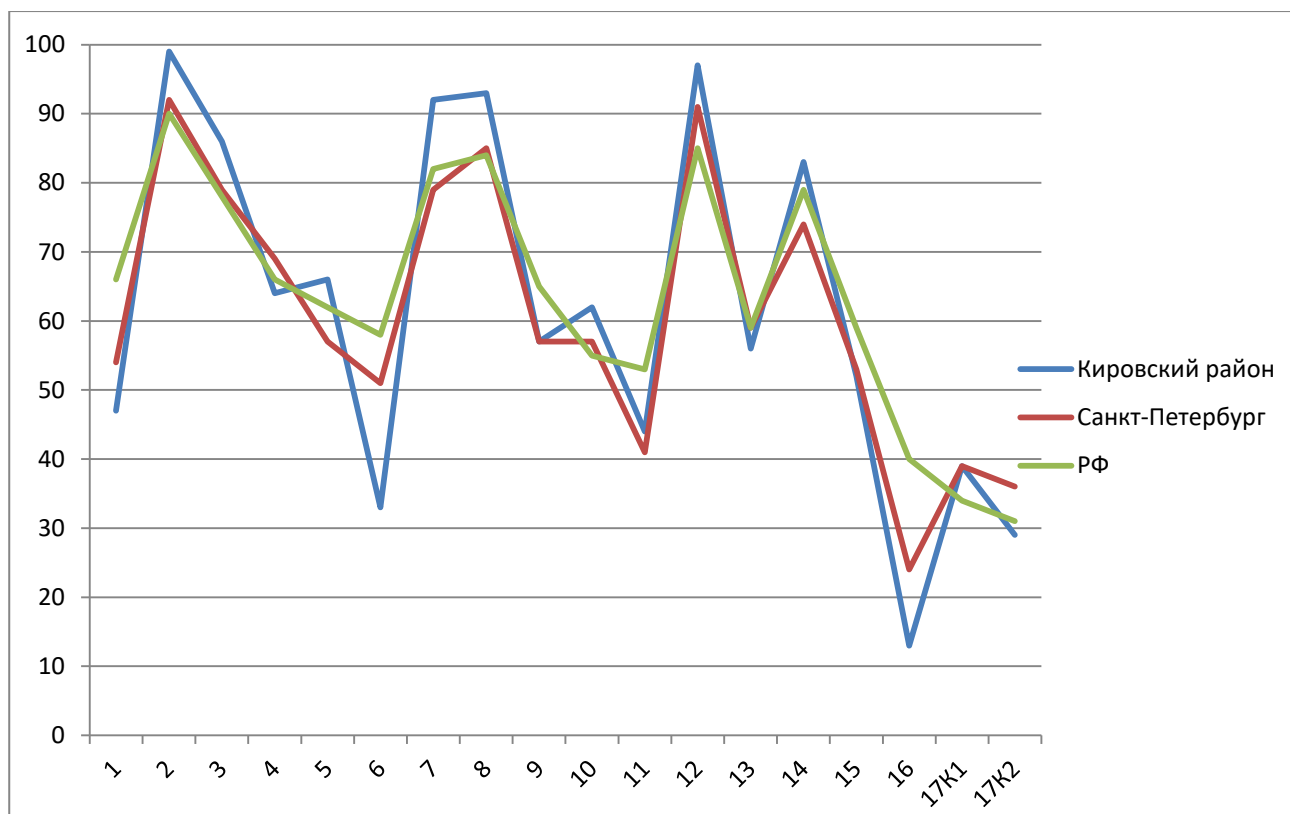
| | Наименование ОУ | Кол-во уч. | Макс Балл | 1 | 2 | 3 | 4 | 5 | 6 | 7 | 8 | 9 | 10 | 11 | 12 | 13 | 14 | 15 | 16 | 17K1 | 17K2 |
|----|-----------------|------------|-----------|-----|-----|----|----|----|----|-----|-----|----|----|----|-----|----|-----|----|----|------|------|
| | | | | 1 | 1 | 2 | 1 | 1 | 1 | 1 | 1 | 1 | 1 | 1 | 2 | 1 | 1 | 1 | 1 | 2 | 1 |
| 1. | ГБОУ СОШ №274 | 10 | | 100 | 90 | 55 | 50 | 60 | 20 | 80 | 90 | 60 | 70 | 30 | 95 | 70 | 80 | 40 | 0 | 65 | 90 |
| 2. | ГБОУ СОШ №283 | 24 | | 46 | 100 | 96 | 79 | 67 | 29 | 100 | 88 | 54 | 92 | 12 | 100 | 4 | 100 | 58 | 21 | 31 | 58 |
| 3. | ГБОУ СОШ №377 | 25 | | 0 | 100 | 80 | 44 | 24 | 4 | 100 | 100 | 0 | 40 | 0 | 90 | 8 | 100 | 52 | 0 | 6 | 12 |
| 4. | ГБОУ СОШ №501 | 44 | | 57 | 98 | 95 | 91 | 82 | 55 | 91 | 98 | 75 | 73 | 59 | 99 | 89 | 77 | 48 | 16 | 28 | 32 |
| 5. | ГБОУ СОШ №506 | 20 | | 35 | 100 | 88 | 70 | 80 | 30 | 90 | 100 | 50 | 35 | 45 | 100 | 85 | 75 | 45 | 20 | 40 | 15 |
| 6. | ГБОУ СОШ №538 | 25 | | 68 | 100 | 76 | 24 | 68 | 36 | 84 | 80 | 92 | 56 | 96 | 96 | 68 | 68 | 64 | 12 | 88 | 0 |
| | | | | 1 | 2 | 3 | 4 | 5 | 6 | 7 | 8 | 9 | 10 | 11 | 12 | 13 | 14 | 15 | 16 | 17K1 | 17K2 |
| | Кировский район | 148 | | 47 | 99 | 86 | 64 | 66 | 33 | 92 | 93 | 57 | 62 | 44 | 97 | 56 | 83 | 52 | 13 | 39 | 29 |
| | Санкт-Петербург | 2565 | | 54 | 92 | 79 | 69 | 57 | 51 | 79 | 85 | 57 | 57 | 41 | 91 | 59 | 74 | 53 | 24 | 39 | 36 |
| | РФ | 73191 | | 66 | 90 | 78 | 66 | 62 | 58 | 82 | 84 | 65 | 55 | 53 | 85 | 59 | 79 | 59 | 40 | 34 | 31 |

Н/П - при заполнении формы с результатами в данной ОО указано, что некоторые задания не оценивались, поскольку относятся к непройденной теме.

По заданиям №№ 1, 4, 6, 13, 15, 16, 17K2 средний процент выполнения задания в районе ниже, чем аналогичный по городу.

По заданиям №№ 1, 4, 6, 9, 11, 13, 15, 16, 17K2 на уровне района были продемонстрированы средние результаты ниже, чем аналогичные по РФ.

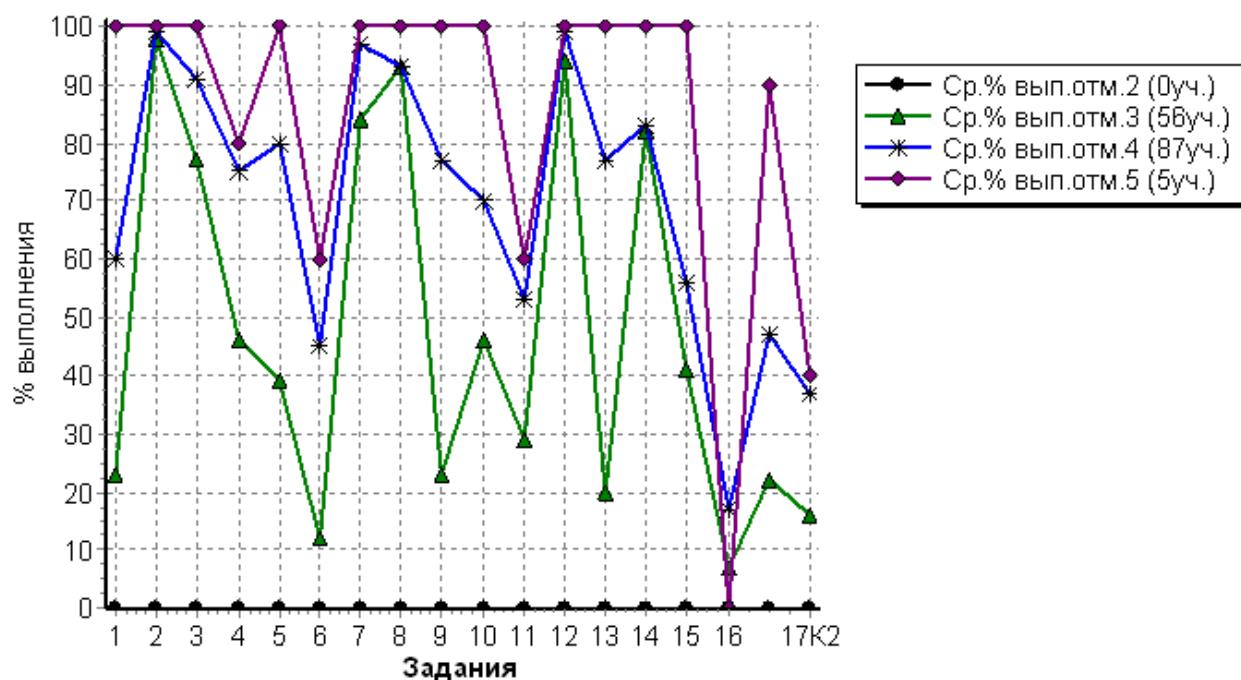
Средний процент выполнения заданий



Выполнение заданий группами учащихся по уровню подготовки

(в % от числа участников)

| Наименование ОУ | Кол-во уч. | Макс. балл | 1 | 2 | 3 | 4 | 5 | 6 | 7 | 8 | 9 | 10 | 11 | 12 | 13 | 14 | 15 | 16 | 17K1 | 17K2 |
|---------------------------|-------------|------------|-----------|-----------|-----------|-----------|-----------|-----------|-----------|-----------|-----------|-----------|-----------|-----------|-----------|-----------|-----------|-----------|-----------|-----------|
| | | | 1 | 1 | 2 | 1 | 1 | 1 | 1 | 1 | 1 | 1 | 1 | 2 | 1 | 1 | 1 | 1 | 2 | 1 |
| Ср.% вып. уч. гр.баллов 2 | 0 | | 0 | 0 | 0 | 0 | 0 | 0 | 0 | 0 | 0 | 0 | 0 | 0 | 0 | 0 | 0 | 0 | 0 | 0 |
| Ср.% вып. уч. гр.баллов 3 | 56 | | 23 | 98 | 77 | 46 | 39 | 12 | 84 | 93 | 23 | 46 | 29 | 94 | 20 | 82 | 41 | 7 | 22 | 16 |
| Ср.% вып. уч. гр.баллов 4 | 87 | | 60 | 99 | 91 | 75 | 80 | 45 | 97 | 93 | 77 | 70 | 53 | 99 | 77 | 83 | 56 | 17 | 47 | 37 |
| Ср.% вып. уч. гр.баллов 5 | 5 | | 100 | 100 | 100 | 80 | 100 | 60 | 100 | 100 | 100 | 100 | 60 | 100 | 100 | 100 | 100 | 0 | 90 | 40 |
| Кировский район | 148 | | 47 | 99 | 86 | 64 | 66 | 33 | 92 | 93 | 57 | 62 | 44 | 97 | 56 | 83 | 52 | 13 | 39 | 29 |
| Санкт-Петербург | 2565 | | 54 | 92 | 79 | 69 | 57 | 51 | 79 | 85 | 57 | 57 | 41 | 91 | 59 | 74 | 53 | 24 | 39 | 36 |
| РФ | 73191 | | 66 | 90 | 78 | 66 | 62 | 58 | 82 | 84 | 65 | 55 | 53 | 85 | 59 | 79 | 59 | 40 | 34 | 31 |

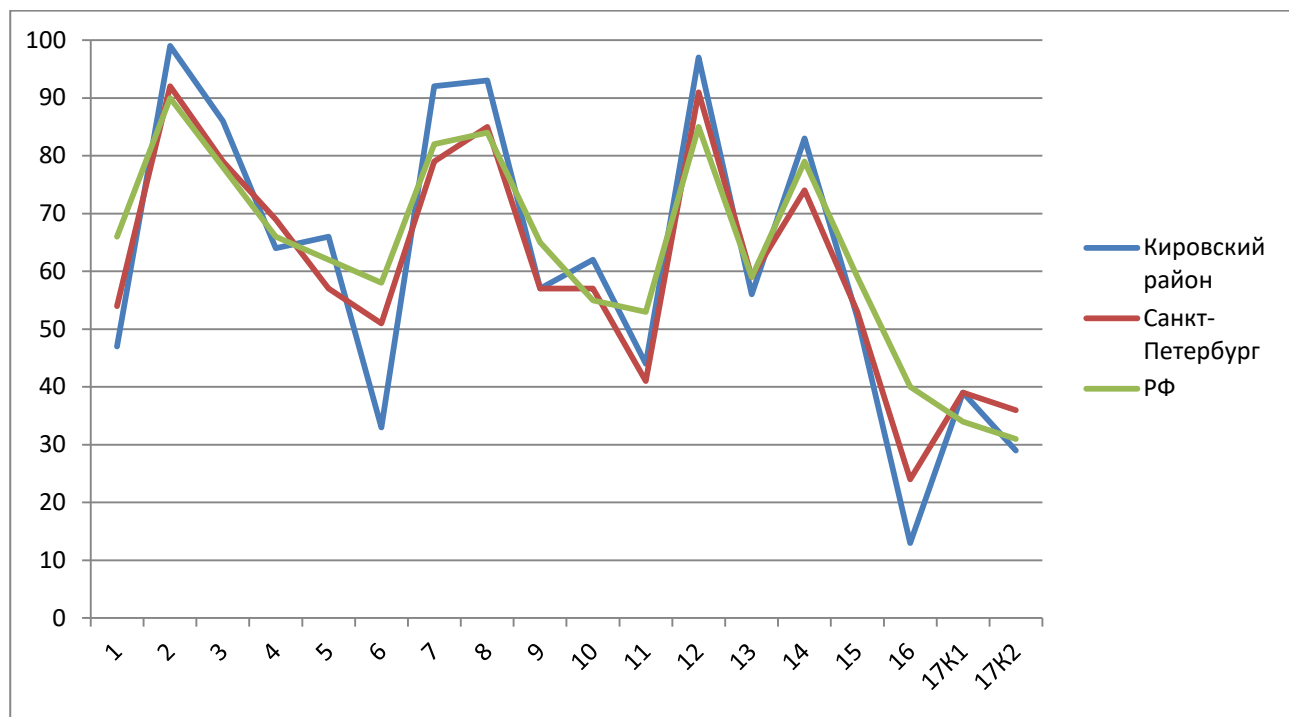


Достижение требований ФК ГОС

| № | Проверяемый элемент содержания/ требования к уровню подготовки выпускников | Макс балл | Средний % ¹ выполнения | | |
|------|--|-----------|-----------------------------------|----------|-----------|
| | | | Кир. р-н | СПб | По России |
| | | | 148 уч. | 2565 уч. | 73191 уч. |
| 1 | Знать/понимать географические особенности природы России. | 1 | 47 | 54 | 66 |
| 2 | Уметь анализировать информацию, необходимую для изучения географических объектов и явлений | 1 | 99 | 92 | 90 |
| 3 | Знать/понимать географические особенности основных отраслей хозяйства России. Уметь использовать знания и умения в практической деятельности и повседневной жизни для анализа и оценки разных территорий с точки зрения взаимосвязи природных, социально-экономических, техногенных объектов и процессов | 2 | 86 | 79 | 78 |
| 4 | Уметь выделять существенные признаки географических объектов и явлений | 1 | 64 | 69 | 66 |
| 5 | Уметь использовать знания и умения в практической деятельности и повседневной жизни для определения различий во времени, чтения карт различного содержания | 1 | 66 | 57 | 62 |
| 6 | Знать/понимать географические особенности географических районов России. Уметь выделять существенные признаки географических объектов и явлений | 1 | 33 | 51 | 58 |
| 7 | Уметь использовать знания и умения в практической деятельности и повседневной жизни для определения различий во времени, чтения карт различного содержания | 1 | 92 | 79 | 82 |
| 8 | Знать/понимать смысл основных теоретических категорий и понятий; особенности размещения основных видов природных ресурсов, их главные месторождения и территориальные сочетания; численность и динамику населения мира, отдельных регионов и стран; основные направления миграций населения мира; различия в уровне и качестве жизни населения мира; географические особенности отраслевой и территориальной структуры мирового хозяйства; специализацию стран в системе международного географического разделения труда; географическую специфику отдельных стран и регионов; их различия по уровню социально-экономического развития; специфику географического положения и административно-территориальное устройство Российской Федерации; географические особенности природы России; географические особенности населения России; географические особенности основных отраслей хозяйства России; географические | 1 | 93 | 85 | 84 |
| 9 | Уметь определять и сравнивать по разным источникам информации географические тенденции развития природных, социально-экономических и геоэкологических объектов, процессов и явлений | 1 | 57 | 57 | 65 |
| 10 | Знать/понимать географическую специфику отдельных стран и регионов; их различия по уровню социально-экономического развития. Уметь выделять существенные признаки географических объектов и явлений | 1 | 62 | 57 | 55 |
| 11 | Знать/понимать географическую специфику отдельных стран и регионов, их различия по уровню социально-экономического развития | 1 | 44 | 41 | 53 |
| 12 | Знать/понимать географические особенности отраслевой и территориальной структуры мирового хозяйства, размещения его основных отраслей | 2 | 97 | 91 | 85 |
| 13 | Уметь оценивать ресурсообеспеченность отдельных стран и регионов мира | 1 | 56 | 59 | 59 |
| 14 | Уметь сопоставлять географические карты различной тематики | 1 | 83 | 74 | 79 |
| 15 | Уметь анализировать информацию, необходимую для изучения географических объектов и явлений | 1 | 52 | 53 | 59 |
| 16 | Уметь использовать знания и умения в практической деятельности и повседневной жизни для объяснения и оценки разных территорий с точки зрения взаимосвязи природных, социально-экономических, техногенных объектов и процессов | 1 | 13 | 24 | 40 |
| 17K1 | Уметь использовать знания и умения в практической деятельности и повседневной жизни для анализа и оценки разных территорий с точки зрения взаимосвязи природных, социально-экономических, техногенных объектов и процессов | 2 | 39 | 39 | 34 |
| 17K2 | Уметь использовать знания и умения в практической деятельности и повседневной жизни для анализа и оценки разных территорий с точки зрения взаимосвязи природных, социально-экономических, техногенных объектов и процессов | 1 | 29 | 36 | 31 |

¹ Вычисляется как отношение (в %) суммы всех набранных баллов за задание всеми участниками к произведению количества участников на максимальный балл за задание

Достижение планируемых результатов



Направления организации работы по повышению результативности

Образовательным организациям района необходимо провести работу по анализу:

- **качества результатов** (оценка предметных результатов и индивидуального прогресса обучающихся, оценка сформированности метапредметных образовательных результатов и другие оценки личностных достижений учащихся, оценка состояния здоровья);

- **качества условий** (кадровые, материально-технические, информационные, психолого-педагогические условия, применение образовательных технологий);

- **качества процессов** (проведения уроков, индивидуальной работы с учениками, реализации учебных планов и программ, качество внеурочной, воспитательной деятельности, методической работы) и спланировать работу с учетом проанализированных результатов. Методический анализ результатов ВПР должен быть направлен на выявление трудных тем по предмету, сложных для учеников операций и т.д.

По результатам оценки образовательных **результатов** обучающихся могут приниматься решения о проведении мероприятий, направленных на формирование и развитие личностных качеств учащихся; о корректировке системы работы с одаренными и талантливыми детьми и со слабоуспевающими и низко мотивированными учащимися; о разработке индивидуальных образовательных маршрутов и развивающих программ для отдельных категорий учащихся (в особенности, с высокими и низкими результатами), о корректировке индивидуальной образовательной траектории ученика, об информировании родителей о результатах ВПР (индивидуальных – конфиденциально, общих – публично).

По результатам оценки качества **условий** образовательного процесса могут приниматься возможные решения о реализации персонифицированных программ повышения квалификации педагогов; о разработке программы внутрикорпоративного повышения профессионального уровня учителей.

По результатам оценки качества образовательных **процессов** могут приниматься

решения о корректировке ООП СОО с учетом достижений обучающихся и низкорезультативных тем по итогам ВПР; о корректировке рабочих программ учителем; о развертывании выстроенной по приоритетам методической работы в ОУ (поиск дополнительных методических материалов по низкорезультативным темам и др.); о корректировке учебного плана в случае необходимости; о корректировке перечня программ дополнительного образования.

Методической службе района необходимо сформировать систему адресной помощи ОО и отдельным педагогам по итогам ВПР (включая заказ системе повышения квалификации), обеспечить обучение и методическое сопровождение педагогов для повышения качества образования.